



OSVOJOVÁNÍ V ČESKÉ REPUBLICE

Konference 8. 12. 2017

Výzkum

- rešerše odborné literatury a dalších textových zdrojů (zákony, novinářské články či texty z různých webových stránek věnovaných diskusím a zkušenostem adoptivních rodičů)
- 15 rozhovorů se 34 osobami
 - pracovníci orgánů sociálně-právní ochrany dětí, neziskových organizací zabývajících se náhradní rodinnou péčí, kojeneckého ústavu, porodnice, adoptivní rodiče i dospělá adoptovaná osoba, soudkyně opatrovnického soudu
- data z předešlých výzkumů: přepisy focus groups s pracovníky OSPOD a neziskových organizací, přepisy rozhovorů s adoptivními rodiči a dětmi
- záznamy z „kulatých stolů“ pracovníků orgánů sociálně-právní ochrany dětí z krajských úřadů, z obcí s rozšířenou působností a pracovníků neziskových organizací ve 13 krajích

Politika adopcí a legislativa

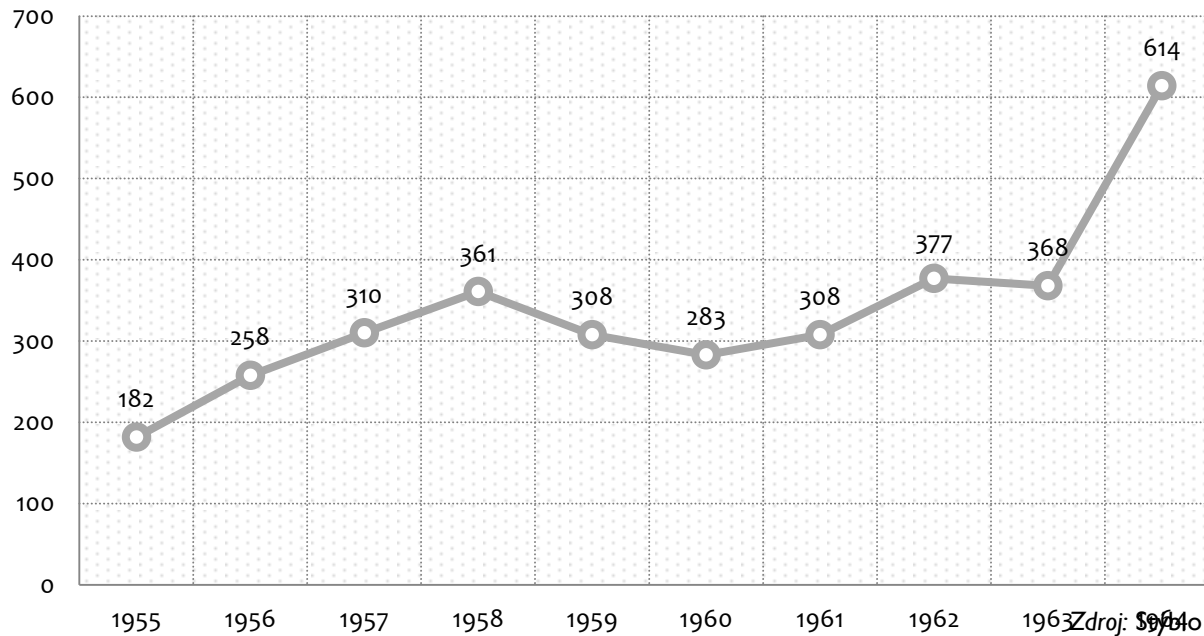
- 1811 – Všeobecný občanský zákoník: adopce jako soukromoprávní institut, zajišťující pokračování rodové linie a dědice
- 1928 - zákon o osvojení: **adopce** nadále hlavně **nástrojem získání nástupce a zajištění rodové a majetkové kontinuity**
- adopce v kompetenci Zemského ústředí péče o mládež a okresních péčí o mládež
- 1947 – zrušeny organizace péče o mládež i okresní péče o mládež
- 1949 – zákon o právu rodinném: **prospěch dítěte** jako **podmínka osvojení**
- 50. léta – zrušena pěstounská péče
- 1952 – zákon o sociálně právní ochraně mládeže
 - **upřednostnění kolektivní náhradní péče před náhradní péčí rodinnou**
 - osvojení jen do takové rodiny, která bude skýtat „**záruku, že dítě bude vychováno k lásce k lidově demokratickému státu**“ (zákon č. 69/1952: § 9)
- ale k adopcím nadále docházelo: z rušené pěstounské péče a později z rozvíjející se péče ústavní
- 1958 – usnadnění adopcí: přesnější vymezení adopce bez souhlasu rodičů, zavedení nezrušitelného osvojení

Politika adopcí a legislativa

- konec 50. let - dětské domovy byly přeplněné + formující se „dětská otázka“ (Damborská; Matějček)
- 1963 – Psychická deprivace v dětství (Matějček, Langmeier): dětské domovy nezajišťují vhodné emocionální prostředí pro děti
- 1963 – nový zákon o rodině: přisoudil rodině důležitou úlohu, zavedl možnost svěření dítěte „do výchovy jiného občana než rodiče, který poskytuje záruku jeho řádné výchovy“ (zákon č. 94/1963 Sb.: § 45)
- mohutný rozvoj ústavní péče (1.500 lůžek v r. 1948, 20.000 v r. 1965)
- ústavy prostředkem úlevy pro rodiny, řešením pracovních, bytových, finančních obtíží
- komunistické zákony požadující po rodině výchovnou službu státu přinesly i opak: vzniklá ústavní zařízení vykonávala v jistém ohledu výchovnou službu pro rodiče, aniž by to z právního hlediska mělo dopad na celistvost rodiny
- 60. léta - kritika rodičů, pracovníků oddělení péče o mládež, kojeneckých ústavů či soudů (které rodiče nezbavovaly rodičovských práv) za zbytečné držení dětí v ústavech
- **osvojení se začalo výslovně propojovat se zájmy dětí strádajících v ústavech a s jejich potřebou „citové výchovy“**

Role adopcí v SPOD

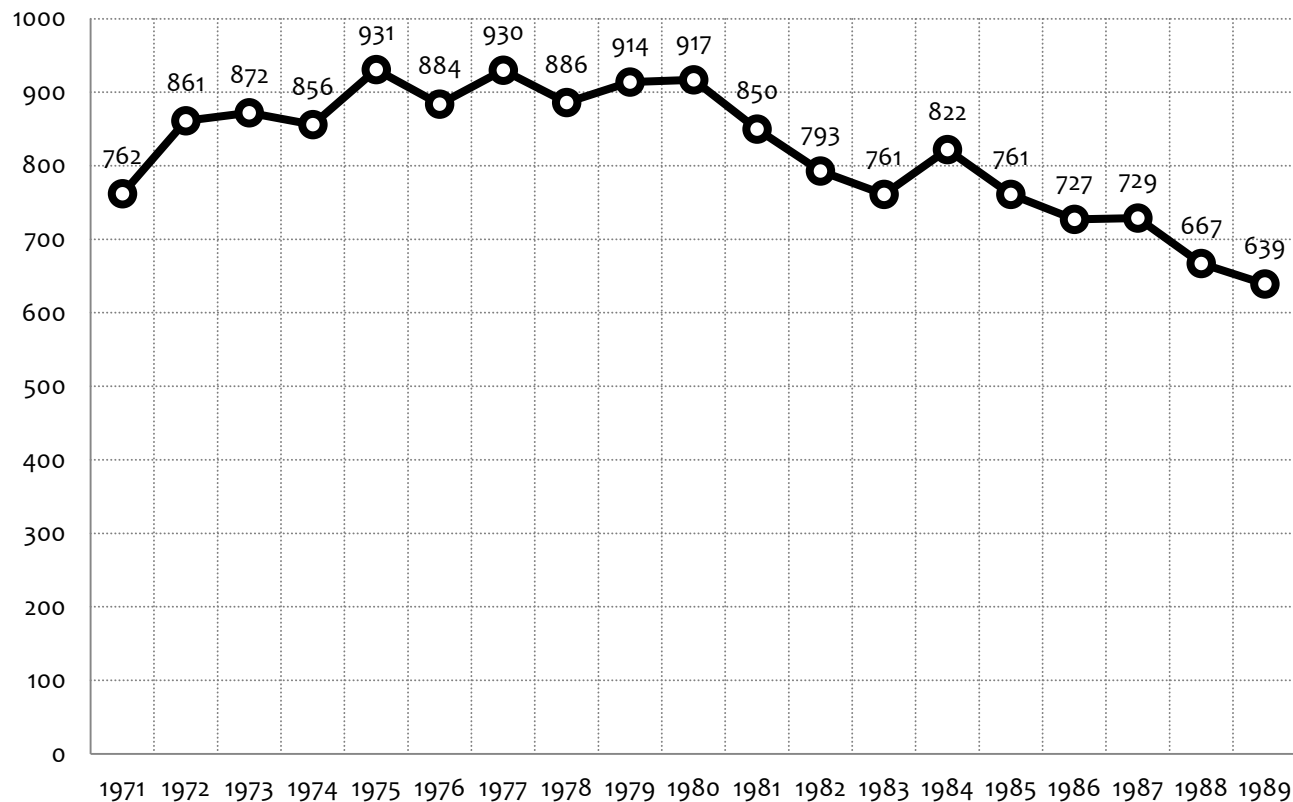
- od 50. let platilo, že **děti byly adoptovány** převážně (možná zcela) **ze státní péče**
- adopcí postupně přibývalo (navzdory poklesu porodnosti v 50. letech a legalizaci potratů v r. 1957)



Mimorodinné cizí adopce dětí do 3 let z ústavní péče v letech 1955–1964 v českých krajích

Zdroj: Šeplo (1965), Dunovský (1966)

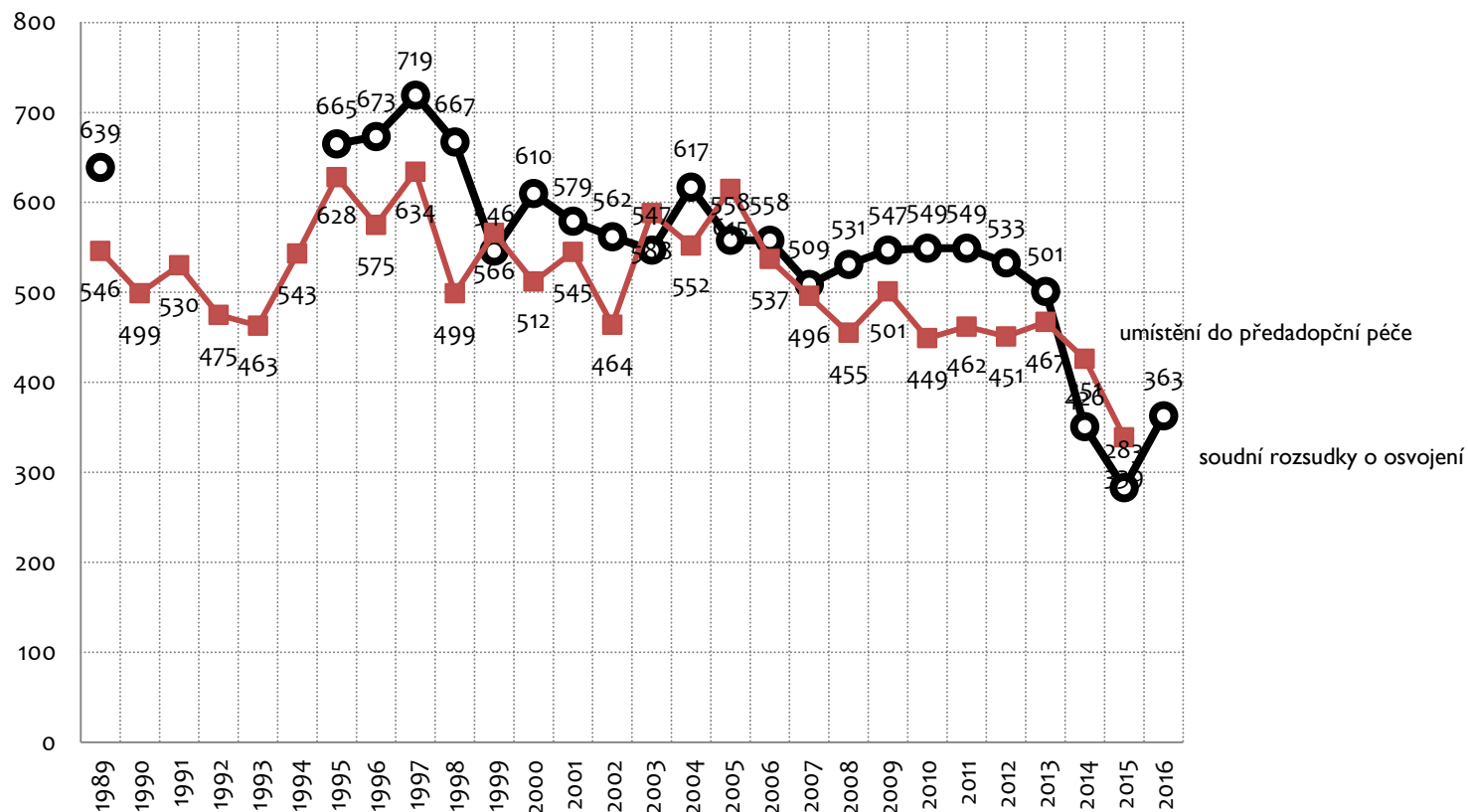
Role adopcí v SPOD



Mimorodinné cizí adopce 1971–1989

Zdroj: MS ČR 2017

Role adopcí v SPOD



Mimorodinné cizí adopce 1989 - 2016

Zdroj: MS ČR 2017, MPSV ČR

Role adopcí v SPOD

- podle zákona o sociálně právní ochraně mládeže z roku 1952 mělo být osvojení spíše výjimečným řešením, pokud dítě nebude svěřeno do ústavní péče
- v 60. letech ale začala být **adopce řešením právě pro ty děti, které se v ústavní péči ocitly**
- osvojení se uskutečňovalo jako **následné opatření sociálně-právní ochrany** a bylo tak **se sociálně-právní ochranou zásadním způsobem propojené**
- neexistoval paralelní systém osvojování jako např. v Anglii či v Dánsku
- dnes: v zákonech se neuvádí, že by adopce byla jednou z forem zabezpečení náhradního prostředí (tedy jednou z forem sociálně-právní ochrany)
- přesto se **souvislost SPOD a osvojení předpokládá**:
 - povinnost obcí, resp. krajů kromě příprav zajišťovat „osvojitelům nebo pěstounům poradenskou pomoc související s osvojením dítěte nebo svěřením dítěte do pěstounské péče, zejména v otázkách výchovy (zákon č. 359/1999 Sb.: § 11, čl. 2, odst. c)).
 - právo dohledu nad osvojitelskou rodinou po právním aktu osvojení (využíváno jen výjimečně)

Připravu a postadopční služby

- v 80. letech příprava zcela výjimečně a až když měli budoucí osvojitelé dítě v péči
- systém příprav neexistoval až do roku 1999
- dnes jde o **jedinou plošně zajišťovanou službu pro osvojitele** (byť s velkými rozdíly v obsahu, formě, metodologii i kvalitě)
- o potřebě „zvláštní péče“ a „vedení“ pro adoptivní rodiny se psalo v československé odborné literatuře již v 70. letech
- v 80. letech zdůrazňoval dokument MPSV potřebu systémového doprovázení osvojitelských rodin
- dnes se mluví o **speciálních potřebách osvojovaných dětí a speciálních nárocích na osvojitele** (a tudíž i o nutnosti jejich dobré přípravy, výběru a vzdělávání)

„[Osvojitelé] musí mít na zřeteli, že to dítě prostě potřebuje zažít [...] takové to bezpodmínečné přijetí [...]. ale málokterý rodič má tu schopnost to dokázat [...]. [...] náhradní rodičovství by mělo být hlavně terapeutické rodičovství“
(rozhovor, pracovnice neziskové organizace poskytující podporu adoptivním rodinám).

Přípravy a postadopční služby

- přesto byla a dodnes je realitou „**politika zavřených dveří**“: po osvojení ztrácejí OSPODy s rodinou kontakt, rodiny z perspektivy OSPOD mizí, stávají se „normální“, či „klasickou“ rodinou

„Vlastně je nemůžeme ani [adoptivní rodiny] oslovovat, protože tím osvojením už [...] jsou úplně na místě klasických rodičů, takže my nemáme právo už jim do toho vstupovat, protože ani není důvod“ (rozhovor, sociální pracovnice OSPOD, obecní úřad).

„proč by měl být [adoptivní rodič] ještě podporován, když normální rodiny nejsou tak opečovávané. [...] Když už nějaký systém prozkoumal a uznal, že pro tu roli adoptivního rodiče je někdo způsobilý [...] tak by [...] neměl [...] mít nějakou podporu [...]“ (skupinová debata s profesionály v péči o děti).

Přípravy a postadopční služby

- někdy je ale i v pohledu OSPOD zjevné, že se **problematika pěstounských a osvojitelských rodin překrývá**

„,,Tak se nám potom míchají ty děti v jedné rodině, že. To je potom výborné, protože my k jednomu dítěti ‚jakoby‘ už nechodíme, protože už je osvojené, měli ho od malička, a oni mají ještě další dvě děti a za těmi chodíme, to je na hlavu. [...] (pracovnice obecního OSPOD, skupinová debata s profesionály v péči o děti).

„[...] že tam [osvojitelské rodiny] řeší [...] nejenom v té adaptační fázi, ale řeší tam mnohdy velmi podobné problémy jako ty pěstounské rodiny s těmi dětmi i v období toho dospívání“ (sociální pracovnice krajského OSPOD, skupinová diskuse s pracovníci OSPOD).

Přípravy a postadopční služby

- neziskové organizace zaměřené na adoptivní rodiny vycházejí z toho, že politika „zavřených dveří“ neodpovídá tomu, co adoptivní rodiny skutečně potřebují, a snaží se ji nahradit jiným, proaktivnějším přístupem:

„Snažíme se [...], aby se prostě nezavřely dveře, jak se to víceméně děje. Protože tím, že dostanou papír, už se stávají normální rodinou, v uvozovkách, a od státu nemají nárok už prakticky na nic. Takže my se snažíme kompenzovat jim to, protože my víme, že ty potřeby mají“ (rozhovor, pracovnice neziskové organizace).

- **postadopční služby** (a jejich případná návaznost na proces přípravy) jsou však víceméně **nahodilým lokálním výsledkem** úsilí neziskových organizací a nastavení jejich spolupráce s krajskými orgány sociálně-právní ochrany dětí
- debata o ne/potřebnosti specializované postadopční podpory odráží **neustálenost pohledu na adopci jako na celoživotní proces**, který obnáší i specifické nároky na osvojitele

Pomalost procesu osvojování

- **nepředpověditelnost a pomalost** je vtělena již do procesu příprav a zařazování zájemců do evidence žadatelů, ale i do rozhodovacích procesů o adopci
- **strmý pokles počtu umístění** do předosvojitelské péče po účinnosti NOZ: 467 v r. 2013 a 289 v r. 2015
- nové lhůty, nové prvky, nové rozhodovací mechanismy (3 měsíce na odvolání souhlasu s adopcí, půlroční předadopční péče, o předběžném opatření rozhoduje soud...)

„Pokud se jedná o adopce, tak já nepamatuji tak složitou a nepružnou proceduru, jakou nastolil nový občanský zákoník. A jestli opravdu něco je napsané špatně, a to říkám s celou odpovědností, se vším všudy, tak je to osvojení. Tam je spousta věcí, které jsou úplně nefunkční“
(rozhovor, soudkyně opatrovnického soudu).

Zkratky a obchvaty systému

- zájemci o osvojení **poptávají zcela jiný rychlostní režim**, než je ten, který nabízí současný systém adopcí; usilují o to, stát se co nejrychleji „normální rodinou“
- hledají cesty, jak si cestu systémem **zkrátit**, nebo jak systém **obejít**

„Snažíme se o adopci přes úřady, ale to je velmi zdlouhavá cesta. Pokud by se tu našla budoucí maminka, která se o své miminko nemůže postarat, napiš nám prosím vnitřní poštou, pak si můžeme vyměnit kontakt. Rádi bysme měli miminko už od porodu, o úřední záležitosti se postaráme“
(inzerát na internetu).

„Lékařská rodina hned po porodu hledá k přímé adopci miminko, chlapečka. Poskytneme zejména lásku, bezpečné rodinné zázemí, celkové životní zabezpečení, máme harmonický domov, přátelské rodinné vztahy. Jsme věřící křesťané. Všechny formality právně zajistíme, rovněž uhradíme. Proto prosíme maminku, která chce naleznout pro své dítě domov, aby nás kontaktovala“ (inzerát na internetu).

Zkratky a obchvaty systému

- tzv. **adresný souhlas, přímá adopce**: „souhlas k osvojení dítěte předem s určením pro určitou osobu jako osvojitele“ (zákon č. 359/1999 Sb., § 20, čl. 3, odst. a, bod I).
 - OSPOD ve spíše pasivní roli registrátora procesu
- možnost **převzít dítě ihned z porodnice**: „i dříve [než proběhne souhlas matky s osvojením; tj. dříve než 6 týdnů od porodu], jakmile to zdravotní stav dítěte dovolí“ (zákon č. 89/2012 Sb., § 823, čl. I).
- možnost **prohlásit se nepravdivě za biologického otce** a systém zcela obejít
- napětí: **osvojitelé hledají děti VS. stát / sociální práce hledá nebo má hledat dobré osvojitele pro děti**, které nemohou zůstat v péči svých vlastních rodičů.
- v některých případech se **stát vzdává svého práva osvojitele připravit a schválit a adopci zprostředkovat** a nenaplnuje tak svůj závazek garance naplňování nejlepšího zájmu dítěte
- v některých případech nejspíš **dochází i k obchodu s dětmi**

Nejasná politika osvojování

- **neexistuje jasná politika adopcí**
 - k čemu adopce slouží?
 - jaké má mít místo v sociálně-právní ochraně dětí?
- **dva protichůdné trendy**
 - směřování k **propojování adopcí se sociálně-právní ochranou**
 - a současně i praxe, kdy **osvojování ze sociálně-právní ochrany uniká do šedé zóny a někdy i za hranici zákona**

sociální politiku čeká další debata o smyslu osvojování, o úloze adopcí v sociálně-právní ochraně dětí a o způsobu jejich regulace



Děkuji za pozornost